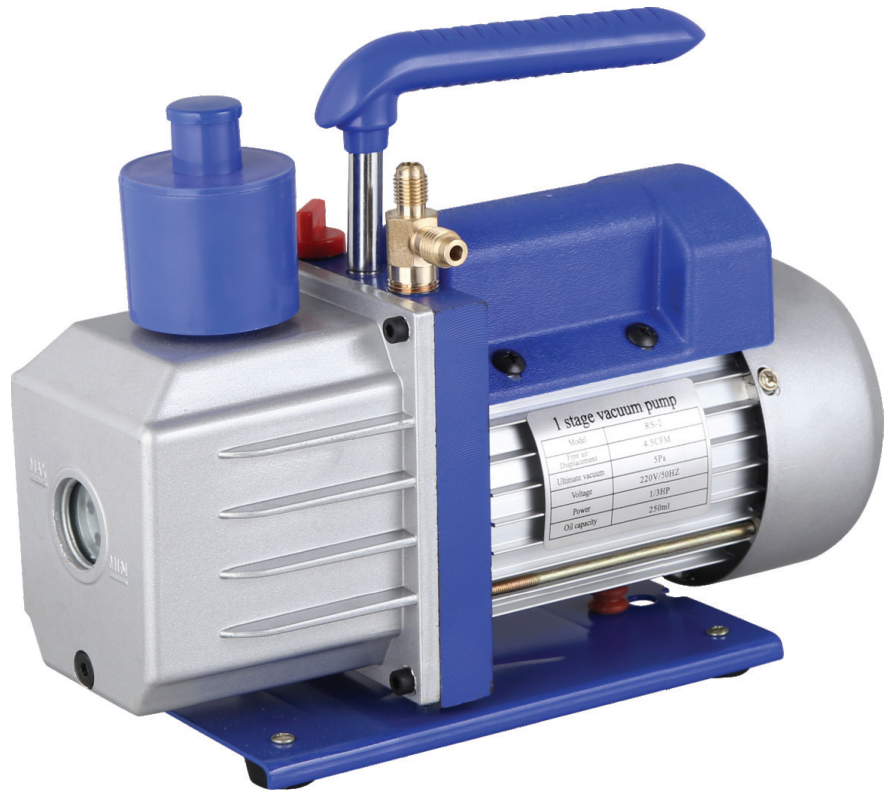


BOMBA DE VACIO



MANUAL DE OPERACIÓN BOMBA DE VACÍO 1 ETAPA

www.cluxermexico.com



IMPORTADOR: CLUXER S.A. DE C.V.
RFC: CLU161118A22
DOMICILIO FISCAL: PAJAROS AZULES N. 5020 INT. A,
COL. NUEVO ALMAGUER, GUADALUPE, C.P. 67186,
NUEVO LEÓN, MÉXICO.
MARCA: CLUXER.
ventas1@cluxermexico.com HECHO EN: CHINA

BOMBA DE VACÍO



Sucursal

IMPORTADOR: CLUXER S.A. DE C.V.
RFC: CLU161118A22
DOMICILIO FISCAL: PAJAROS AZULES N. 5020 INT. A,
COL. NUEVO ALMAGUER, GUADALUPE, C.P. 67186,
NUEVO LEÓN, MÉXICO.
MARCA: CLUXER.

Modelo: CXBVAIT2B
Código: 653981872120

www.cluxermexico.com
ventas1@cluxermexico.com

Póliza de Garantía

Este producto, sus piezas y componentes están garantizados por 1 año contra cualquier defecto de material y/o mano de obra empleados en su fabricación, así como de su funcionamiento, sin costo para el consumidor, excepto cuando:

- 1) el producto se hubiese utilizado en condiciones distintas a las normales,
- 2) el producto no hubiese sido operado de acuerdo a su instructivo o
- 3) el producto hubiese sido alterado o reparado por personal no certificado por CLUXER para tal fin

Esta Póliza de Garantía podrá hacerse válida en el establecimiento comercial en donde adquirió el producto o bien en los Centros de Servicio Autorizado Cluxer enlistados en este Instructivo.

Para hacer válida esta Póliza de Garantía, deberá de presentar el producto y la Póliza de Garantía vigente debidamente sellada por el establecimiento comercial donde fue adquirido el producto o comprobante de venta.

CLUXER cubrirá los gastos de transportación del producto para cumplir con la garantía en el caso de que el domicilio del consumidor se encuentre fuera de la red de Centros de Servicio Autorizados CLUXER enlistados en este Instructivo, en www.cluxer.com o en los proporcionados en el teléfono:

Tel : 81-5980-2020

En caso de tener problemas para hacer válida esta Póliza de Garantía repórtelo al teléfono mencionado en el párrafo anterior

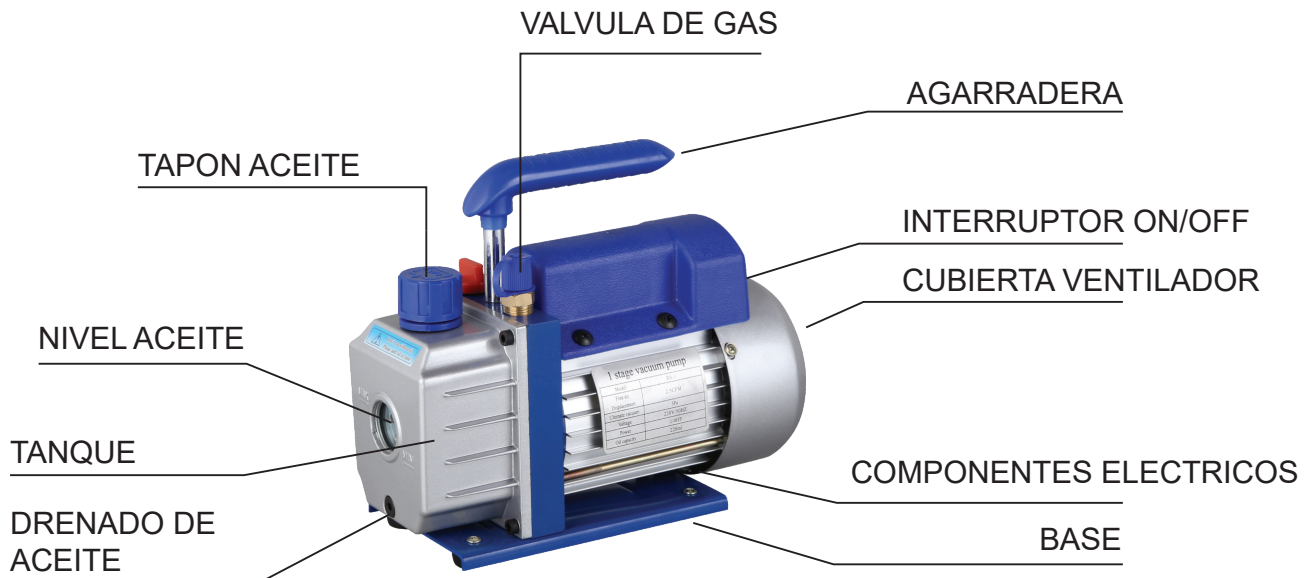


Sello del establecimiento comercial:

Fecha de adquisición:

BOMBA DE VACÍO

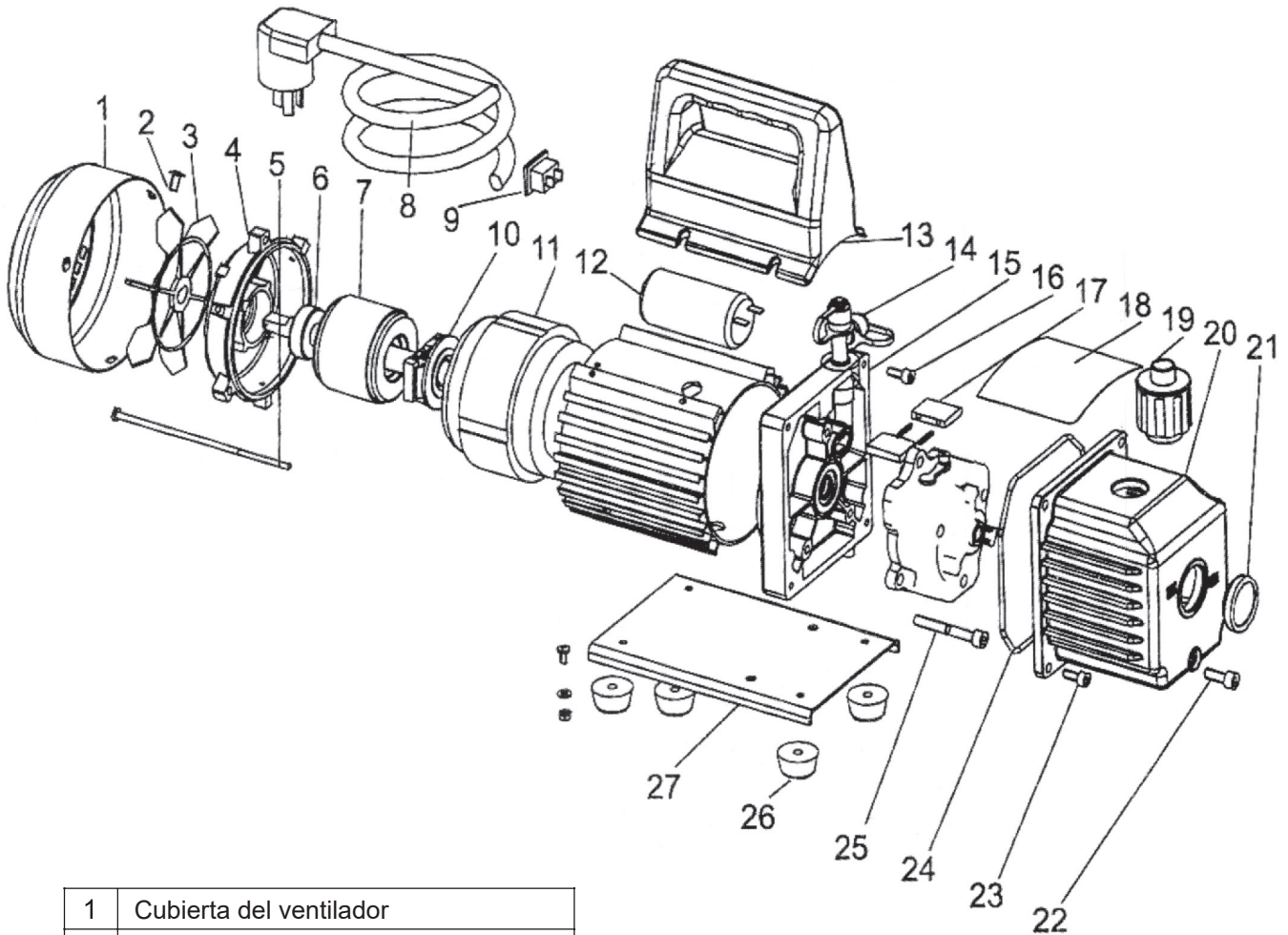
ILUSTRACIÓN DE PRODUCTO



ESPECIFICACIONES TÉCNICAS

Modelo	CXBVA1-2	CXBVA1-3	CXBVA1-4	CXBVA1-5	
Voltaje	110V	110V	110V	110V	
	60HZ	60HZ	60HZ	60HZ	
Desplazamiento de aire	CFM	2	3	4	5
Vacío máximo	PA	5	5	5	5
	Mbar	0.05	0.05	0.05	0.05
Velocidad de rotación	1400	1720	1720	1720	
Poder (HP)	1/4	1/4	1/3	1/3	
Capacidad de aceite (ml)	220	220	225	250	
Dimensiones (mm)	260X110X240	260X110X240	275X115X240	290X120X240	
Peso (kg)	6	5.6	6.1	7.2	

BOMBA DE VACÍO



1	Cubierta del ventilador
2	Tornillo de cruz
3	Ventilador
4	Cubierta del motor
5	Tornillo transversal
6	Recubrimiento
7	Rotor
8	Cable de alimentación
9	Interruptor
10	Interruptor centrífugo
11	Estator de motor
12	Capacitor
13	Agarradera
14	Accesorio de entrada
15	Caballote
16	Tornillo

17	Paleta rotativa
18	Tapa del tablero
19	Accesorio de escape
20	Recubrimiento de aluminio fundido
21	Vista de nivel de aceite
22	Tapa del desagüe de aceite
23	Tornillo
24	Sello
25	Pantalla
26	Pie de goma
27	Base



BOMBA DE VACÍO

MANTENIMIENTO

- ▶ Mantenga la bomba limpia y prevenga que se contamine por materia externa a esta.
- ▶ Mantenga el nivel de aceite óptimo. No la mantenga en funcionamiento sin aceite.
- ▶ Mantenga el aceite limpio. Si se contamina con polvo, agua o alguna otra sustancia volátil que pueda afectar el funcionamiento de la bomba, este deberá ser reemplazado. Antes de hacerlo, inicie la bomba y manténgala en funcionamiento durante 30 minutos para disminuir la densidad del aceite, entonces detenga la bomba y drene el aceite contaminado. Luego deje corriendo la bomba por 1-2 minutos con la válvula de salida de gas abierta. Durante este tiempo, añada una pequeña cantidad de aceite limpio por la entrada del aceite de la bomba para reemplazar el aceite restante. Repita este proceso. Luego de asegurarse que la bomba esté limpia, tape el desagüe del aceite y luego rellénelo con aceite limpio al nivel óptimo.
- ▶ Si no se usa por tiempo prolongado, tape la entrada de aceite y almacene la bomba en un lugar seco.
- ▶ Si necesita algún mantenimiento que requiera desarmarse, hagase por un técnico profesional experimentado.

GARANTÍA

- ▶ Si la bomba cuenta con algún efecto de fábrica, usted puede hacer válida la garantía de reembolso o reemplazo de producto trayendo consigo el ticket de compra, dentro del plazo de 1 año. Asegúrese que este no cuente con algún daño físico por uso antes de reemplazar el artículo.
- ▶ Si dentro del plazo de 1 año la bomba cuenta con algún defecto de fábrica, comuníquese con el vendedor.
- ▶ La Bomba de Vacío cuenta con un 1 año de garantía para las partes eléctricas y el motor, exceptuando daños físicos.

GUÍA DE USO

- ▶ Examine el nivel del aceite antes de operar la bomba, asegúrese que este no sea menor a la línea del nivel de aceite marcado. Rellene con la cantidad de aceite especificada antes de encender la bomba.
- ▶ Remueva la tapa de la entrada de aceite y conecte el recipiente de la bomba. El tubo debe ser corto y estar sellado para evitar filtraciones.
- ▶ Remueva la tapa de escape, conecte y encienda la bomba como preparación para su uso. La operación debe producir humo, este es un proceso normal y no significa falla alguna.
- ▶ Después de usar la bomba, desconéctela, remueva las conexiones y tape el escape de gas.



BOMBA DE VACÍO

PRECAUCIONES

- ▶ No introduzca gases inflamables, explosivos o tóxicos.
- ▶ No use gases que puedan corroer metales o que puedan provocar reacciones químicas en conjunto con el aceite de la bomba.
- ▶ No maneje gases que contengan partículas de polvo ni gases que generen mucho vapor.
- ▶ La temperatura del gas bombeado no debería sobrepasar los 80°C y la temperatura ambiente no debería ser menor a 5°C - 6°C.
- ▶ No la use como bomba de compresión o como bomba de conversión.
- ▶ No se opere sin aceite.
- ▶ No jale del cable al desconectar el enchufe.
- ▶ No coloque objetos pesados encima del cable para evitar electrocuciones.
- ▶ No la use en enchufes dañados.
- ▶ No lo enchufe o desenchufe con las manos mojadas o húmedas.
- ▶ Desconecte o apague la bomba si presenta alguna fuga de gas.

INSTALACIÓN

- ▶ Use la bomba en horizontal y colóquela en un área seca y ventilada. La distancia guardada a la periferia de la bomba debería ser de al menos 2cm y por el frente y detrás de al menos 5cm. Al instalarla al equipo asegúrese que pueda entrar suficiente aire del lado del ventilador.
- ▶ La boquilla de entrada de gas puede conectarse de acuerdo a la dirección de la rosca de esta o también puede conectarse con una manguera de goma.
- ▶ Instalación a un set completo:
 - a) Remueva la base de hule de la base de debajo y conecte con un tornillo ST4.2.
Si no cuenta con el equipamiento necesario, puede encontrarlo directamente en nuestra página web www.cluxermexico.com
- ▶ Si los gases usados son dañinos para la salud o tienen un mal efecto en el medio ambiente, puede colocar tubos para extender la salida del gas hacia el aire libre, sin embargo, asegúrese de utilizar métodos que protejan al medio ambiente.
- ▶ Si lo necesita, una válvula electromagnética puede ser instalada en la boquilla de entrada del gas.

BOMBA DE VACÍO



SOLUCIÓN DE PROBLEMAS

DESGROSE	CAUSAS	POSIBLES SOLUCIONES
BAJO GRADO DE VACÍO	1. Falta de aceite	Rellene con aceite sobre el nivel marcado
	2. El aceite bombeado está emulcificado o sucio	Cambie el aceite
	3. La boquilla de entrada de aceite está bloqueada o le falta aceite	Limpie la boquilla de entrada de aceite / Lave el filtro
	4. La conexión de los tubos de desagüe	Revise la conexión de las mangueras
	5. La bomba no es compatible	Revise las especificaciones de la bomba y utilice una más adecuada
FUGA DE ACEITE	1. El filtro de aceite está dañado	Cámbielo
	2. El tanque está flojo o desgastado	Ajustelo con el anillo en forma de O
ROCÍO DE ACEITE	1. Mucho aceite	Rellene solo al nivel marcado
	2. La presión de la boquilla de entrada de gas es muy alta	Elija una bomba más grande
DIFICULTADES PARA ARRANCAR	1. La temperatura del aceite es muy baja	Inicie la maquina varias veces más o caliente el aceite
	2. Hay algún corto en las partes electrica	Revise y arreglelo
	3. Hay algun algún objeto obstruyendo la bomba	Revise para removerlo